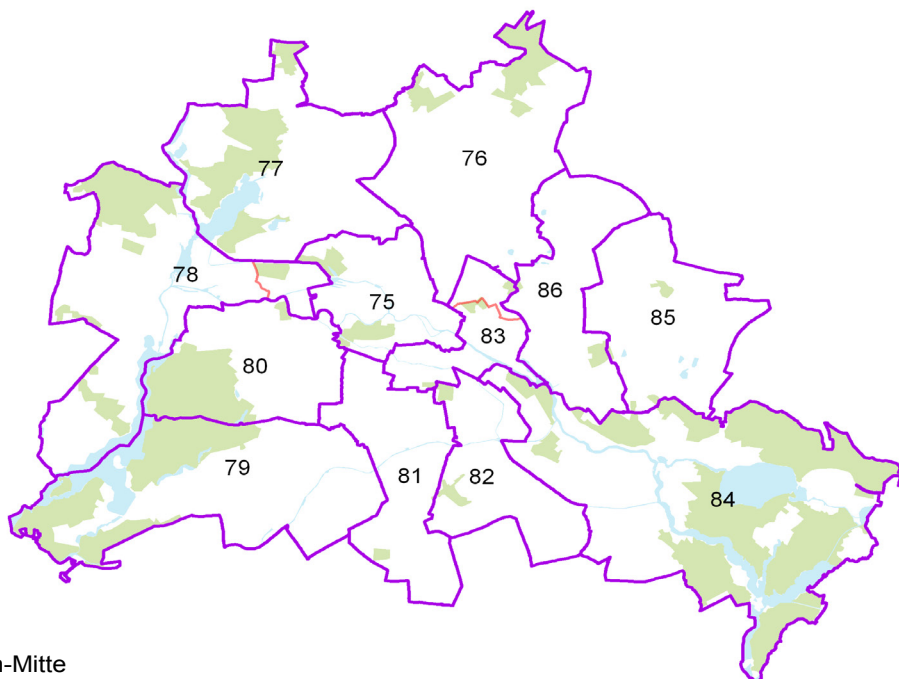


Statistischer Bericht

B VII 1-1 – 4j / 17

┌ Bundestagswahl 2017 im **Land Berlin**

Vorwahldaten, Strukturdaten



- 75 Berlin-Mitte
- 76 Berlin-Pankow
- 77 Berlin-Reinickendorf
- 78 Berlin-Spandau – Charlottenburg Nord
- 79 Berlin-Steglitz-Zehlendorf
- 80 Berlin-Charlottenburg-Wilmersdorf
- 81 Berlin-Tempelhof-Schöneberg
- 82 Berlin-Neukölln
- 83 Berlin-Friedrichshain-Kreuzberg – Prenzlauer Berg Ost
- 84 Berlin-Treptow-Köpenick
- 85 Berlin-Marzahn-Hellersdorf
- 86 Berlin-Lichtenberg

Impressum

Statistischer Bericht
B VII 1-1 – 4j / 17

Erscheinungsfolge: 4-jährlich
Erschienen im **Mai 2017**

Herausgeber

Amt für Statistik Berlin-Brandenburg
Behlerstraße 3a
14467 Potsdam
info@statistik-bbb.de
www.statistik-berlin-brandenburg.de

Tel. 0331 8173 - 1777
Fax 030 9028 - 4091

Zeichenerklärung

0 weniger als die Hälfte von 1
in der letzten besetzten Stelle,
jedoch mehr als nichts
– nichts vorhanden
... Angabe fällt später an
() Aussagewert ist eingeschränkt
/ Zahlenwert nicht sicher genug
• Zahlenwert unbekannt oder
geheim zu halten
x Tabellenfach gesperrt
p vorläufige Zahl
r berichtigte Zahl
s geschätzte Zahl

Amt für Statistik Berlin-Brandenburg,
Potsdam, 2017



*Dieses Werk ist unter einer Creative Commons Lizenz
vom Typ Namensnennung 3.0 Deutschland zugänglich.
Um eine Kopie dieser Lizenz einzusehen, konsultieren Sie
<http://creativecommons.org/licenses/by/3.0/de/>*

Inhaltsverzeichnis

	Seite
Metadaten zu dieser Statistik (externer Link)	
Vorbemerkungen.....	4
Erläuterungen.....	5
Tabellen	
1 Wahlergebnisse	
1.1 Ergebnisse der Bundestagswahl 2013, der Europawahl 2014 sowie der Wahl zum Abgeordnetenhaus 2016 im Land Berlin.....	6
1.2 Ergebnis der Bundestagswahl am 22. September 2013 nach Bundestagswahlkreisen 2017 – Erststimmen –	7
1.3 Ergebnis der Bundestagswahl am 22. September 2013 nach Bundestagswahlkreisen 2017 – Zweitstimmen –	8
1.4 Berliner Abgeordnete im Deutschen Bundestag	10
1.5 Mandatsverteilung nach der Wahl zum deutschen Bundestag am 22. September 2013	10
1.6 Zweitstimmenanteile ausgewählter Parteien bei den Bundestagswahlen in Berlin 1990 bis 2013	11
1.7 Ergebnis der Europawahl am 24. Mai 2014 nach Bundestagswahlkreisen 2017.....	12
1.8 Ergebnis der Wahl zum Abgeordnetenhaus von Berlin am 18. September 2016 nach Bundestagswahlkreisen 2017 – Zweitstimmen –	13
2 Strukturdaten des Landes Berlin	
2.1 Melderechtlich registrierte Einwohner am Ort der Hauptwohnung in Berlin am 31. Dezember 2016 nach Bundestagswahlkreisen 2017 und Alter.....	14
2.2 Melderechtlich registrierte Deutsche im Alter von 18 und mehr Jahren am Ort der Hauptwohnung in Berlin (Wahlberechtigte) am 31. Dezember 2016 nach Bundestagswahlkreisen 2017 und Altersgruppen...	15
2.3 Melderechtlich registrierte deutsche Einwohner im Alter von 18 und mehr Jahren am Ort der Hauptwohnung in Berlin am 31. Dezember 2016 (Wahlberechtigte) nach Bundestagswahlkreisen 2017 und ausgewählten Merkmalen	16
2.4 Melderechtlich registrierte Einwohner unter 65 Jahren in SGB II - Bedarfsgemeinschaften ("Hartz IV") am Ort der Hauptwohnung in Berlin am 31. Dezember 2015 nach Bundestagswahlkreisen 2017	19

Vorbemerkungen

Zur Beschreibung des Wahlgebietes für die Wahl zum Deutschen Bundestag am 24. September 2017 werden die Ergebnisse vorausgegangener Wahlen sowie ausgewählte Strukturdaten in Form eines Berichtes und mehrerer Download-Tabellen veröffentlicht. Der Bericht enthält Übersichten über die aktuellen Wahlkreise, in drei Download-Tabellen werden umgerechnete Wahlergebnisse und demographische Daten für die aktuellen Wahlbezirke veröffentlicht. Die Reihenfolge der Parteien richtet sich nach der im Land Berlin insgesamt erzielten Zweitstimmenzahl bei der letzten Wahl zum Deutschen Bundestag. Ausgewählt wurden die Parteien, die im Abgeordnetenhaus von Berlin (SPD, CDU, GRÜNE, LINKE, AfD, FDP) vertreten sind.

Die **Tabellen des ersten Teils** beinhalten die **Ergebnisse der Bundestagswahl** vom 22. September 2013, der **Europawahl** vom 25. Mai 2014 sowie der Zweistimmenergebnisse der **Abgeordnetenhauswahl** vom 18. September 2016, für die 12 Berliner Bundestagswahlkreise.

Wahlergebnisse sind abhängig von den zur Wahl stehenden Parteien und Kandidaten, aber auch von dem **sozialen Umfeld** sowie von der Altersstruktur und dem Geschlecht der Wahlberechtigten. **In den Tabellen des zweiten Teils** sind deshalb zur Beschreibung des sozialen Umfeldes unter anderem der Ausländeranteil und der Anteil der deutschen Kinder unter 6 Jahren abgebildet.

Um Hinweise auf die Zusammensetzung der **Wahlberechtigten** am 24. September 2017 zu geben, werden die Deutschen im Alter von 18 und mehr Jahren nach Alter Geschlecht sowie nach weiteren Merkmalen aus dem Einwohnerregister aufgeschlüsselt und zwar nach Migrationshintergrund, Familienstand und Wohnlage. Außerdem enthält die Tabelle 2.4 aufbereitete Daten der Bundesagentur für Arbeit zum Anteil der Personen in SGB II - Bedarfsgemeinschaften ("Hartz IV").

Erläuterungen

Die **Bevölkerungsdaten** dieser Veröffentlichung entstammen einem anonymisierten Statistikabzug aus dem Einwohnerregister (hier Stand vom 31. Dezember 2016), der dem Amt für Statistik Berlin-Brandenburg regelmäßig vom Landesamt für Bürger- und Ordnungsangelegenheiten zur Verfügung gestellt wird.

Die **Geheimhaltung** erfolgte durch das maschinelle, datenverändernde Verfahren SAFE (Verfahren zur Sicheren Anonymisierung Für Einzeldaten). Dieses Verfahren stellt sicher, dass bereits vor Erstellung einer Ergebnistabelle kein Datensatz vorhanden ist, welcher Rückschlüsse auf Einzelfälle zulässt.

SAFE ändert die Daten so, dass jede in den Originaldaten existierende Merkmalskombination (z.B. aus Alter, Geschlecht, Familienstand, Religion, usw.) in den geschützten Daten mindestens dreimal oder gar nicht mehr auftritt. Rückschlüsse auf Einzelpersonen bzw. deren Angaben sind dann nicht mehr möglich. Die Änderungen werden kontrolliert so vorgenommen, dass sie sich weitgehend untereinander ausgleichen. Dadurch wird erreicht, dass Abweichungen in Auswertungstabellen minimiert werden und alle wichtigen statistischen Ergebnisse verlässlich abgebildet werden. Der überwiegende Teil der Originalhäufigkeiten wird verändert. Diese Veränderung bewegt sich überwiegend im Bereich von bis zu +/- 2. Insofern verstehen sich die geschützten Angaben als Näherungsangaben mit Abweichungen um +/- 2. Gerade bei geringeren Häufigkeiten von unter 10 ergibt sich ein deutlich vergrößernder Effekt.

Bevölkerung am Ort der Hauptwohnung

Hierzu gehören Personen, die in Berlin ihre alleinige Wohnung bzw. ihre Hauptwohnung im Sinne des § 12 des Melderechtsrahmengesetzes vom 16. August 1980 (GVBl. S. 470) haben. Nach § 12 des Melderechtsrahmengesetzes ist die Hauptwohnung die vorwiegend benutzte Wohnung. Hauptwohnung einer verheirateten Person, die nicht dauernd getrennt von ihrer Familie lebt, ist die vorwiegend benutzte Wohnung der Familie. Im Zweifel ist die vorwiegend benutzte Wohnung dort, wo der Schwerpunkt der Lebensbeziehung liegt.

Staatsangehörigkeit

Deutsche: Deutsche Staatsangehörige sowie Personen, die gemäß Artikel 116 Abs. 1 Grundgesetz den Personen mit deutscher Staatsangehörigkeit gleichgestellt sind, z. B. Vertriebene und Flüchtlinge deutscher Volkszugehörigkeit. Personen, die neben der deutschen noch eine weitere Staatsangehörigkeit haben, gelten ebenfalls als Deutsche. Im Inland geborene Kinder ausländischer Eltern erhalten seit 1.1.2000 unter den in § 4 Abs. 3 Staatsangehörigkeitsgesetz (StAG) genannten Voraussetzungen zunächst die deutsche Staatsangehörigkeit.

Ausländer: Personen mit ausschließlich ausländischer oder ungeklärter Staatsangehörigkeit und Staatenlose. Mitglieder von diplomatischen Missionen und konsularischen Vertretungen sowie deren Familienangehörige sind nur dann ausgewiesen, wenn sie sich angemeldet haben, obwohl keine Meldepflicht besteht.

Migrationshintergrund

In der Einwohnerregisterstatistik werden als Personen mit **Migrationshintergrund** ausgewiesen:

Ausländer, wie auch Deutsche

- mit Geburtsland außerhalb Deutschlands oder
- mit zweiter Staatsangehörigkeit oder
- mit Einbürgerungskennzeichen oder
- mit Optionskennzeichen, d. h. im Inland geborene Kinder ausländischer Eltern erhalten seit dem 1. Januar 2000 unter den in § 4 Absatz 3 des Staatsangehörigkeitsgesetzes (StAG) genannten Voraussetzungen zunächst die deutsche Staatsangehörigkeit (Optionsregelung) sowie
- Personen im Alter unter 18 Jahren ohne eigene Migrationsmerkmale aber mit Geburtsland außerhalb Deutschlands oder mit Einbürgerungskennzeichen zumindest eines Elternteils, wenn die Person an der Adresse der Eltern/des Elternteils gemeldet ist.

Wohnlage

In die Qualifizierung einfache, mittlere und gute Wohnlage fließen die folgenden Kriterien ein: Bebauungsdichte, Grün- und Freiflächen, Gebäudezustand, Straßenbild (gepflegt, ungepflegt), Beeinträchtigung durch Industrie und Gewerbe, Verkehrsanbindung, Einkaufsmöglichkeiten. Die Lage im Stadtgebiet (innen/außen) ist ein weiteres Kriterium. Die Qualifizierung der Adressen beruht auf Angaben des Berliner Mietspiegels.

Personen in SGB II - Bedarfsgemeinschaften

(„Hartz IV“)

Die Daten stammen aus der Statistik des Fachverfahrens der Bundesagentur für Arbeit und beinhalten die Grundsicherung für Arbeitssuchende zum **Stand vom 31.12.2015**. Personen, die sich keinem Wahlbezirk zuordnen ließen (1.820 Personen) konnten bei der hier ausgewiesenen Berechnung nicht berücksichtigt werden. Ausgeschlossen wurden auch 4.246 Personen, die das 65. Lebensjahr überschritten hatten und aufgrund der schrittweisen Anhebung des Renteneintrittsalters seit 2012 entsprechende Leistungen beziehen können.

Bezogen wurden die Zahlen auf die deutsche und ausländische Bevölkerung im Alter von unter 65 Jahren.

1 Wahlergebnisse

1.1 Ergebnisse der Bundestagswahl 2013, der Europawahl 2014 sowie der Wahl zum Abgeordnetenhaus 2016 im Land Berlin

Merkmal	Bundestagswahl ¹ 2013		Europawahl 2014		Wahl zum Abgeordnetenhaus ¹ 2016	
	Anzahl	%	Anzahl	%	Anzahl	%
Wahlberechtigte	2 505 718		2 519 758		2 485 379	
Wähler	1 815 415	72,5	1 177 832	46,7	1 662 476	66,9
Briefwähler	509 121	28,0	335 916	28,5	485 879	29,2
Ungültige Stimmen	27 694	1,5	18 166	1,5	25 694	1,5
Gültige Stimmen	1 787 721	98,5	1 159 666	98,5	1 635 169	98,5
davon						
CDU	508 643	28,5	232 274	20,0	287 997	17,6
SPD	439 387	24,6	278 694	24,0	352 430	21,6
DIE LINKE	330 507	18,5	188 344	16,2	255 701	15,6
GRÜNE	220 737	12,3	220 998	19,1	248 324	15,2
AfD	88 060	4,9	91 759	7,9	231 492	14,2
FDP	63 616	3,6	31 953	2,8	109 500	6,7
Sonstige	136 771	7,7	115 644	10,0	149 725	9,2
	1 787 721	100	1 159 666	100	1 635 169	100

¹ Zweitstimmen

1 Wahlergebnisse

1.2 Ergebnis der Bundestagswahl am 22. September 2013 nach Bundestagswahlkreisen 2017

- Erststimmen -

WK-Nr.	Bundestagswahlkreis	Wahlberechtigte	Wähler	Gültige Erststimmen	CDU	SPD	DIE LINKE	GRÜNE	AfD	FDP	Sonstige
Anzahl											
75	Berlin-Mitte	204 085	141 574	139 292	33 265	39 360	23 200	25 687	4 212	2 088	6 017
76	Berlin-Pankow	235 344	175 061	172 647	41 295	36 180	48 926	25 442	7 088	1 581	6 275
77	Berlin-Reinickendorf	182 934	133 484	130 881	58 845	38 593	8 508	8 790	5 852	2 605	4 437
78	Berlin-Spandau – Charlottenburg Nord	187 363	130 485	127 763	50 071	47 790	9 199	5 942	5 543	1 788	3 400
79	Berlin-Steglitz-Zehlendorf	220 007	175 539	172 980	73 460	50 540	9 102	20 416	7 321	4 605	3 320
80	Berlin-Charlottenburg-Wilmersdorf	197 797	153 420	151 334	56 079	47 619	9 368	22 176	5 649	3 801	2 985
81	Berlin-Tempelhof-Schöneberg	235 259	177 205	174 159	60 926	45 659	12 801	35 461	6 391	2 585	5 103
82	Berlin-Neukölln	205 635	140 825	137 723	42 092	44 528	16 144	16 126	4 140	1 861	6 738
83	Berlin-Friedrichshain-Kreuzberg – Prenzlauer Berg Ost	226 240	168 048	165 731	22 723	29 799	28 441	66 056	3 325	1 647	7 423
84	Berlin-Treptow - Köpenick	201 629	148 406	146 219	33 036	26 093	61 661	7 344	5 788	1 429	6 663
85	Berlin-Marzahn - Hellersdorf	203 968	132 817	130 739	33 552	22 341	50 866	4 071	6 347	938	8 956
86	Berlin-Lichtenberg	205 457	138 551	136 292	30 988	26 636	54 932	5 748	5 827	939	6 305
Land Berlin		2 505 718	1 815 415	1 785 760	536 332	455 138	333 148	243 259	67 483	25 867	67 622
%											
75	Berlin-Mitte	x	69,4	98,4	23,9	28,3	16,7	18,4	3,0	1,5	4,3
76	Berlin-Pankow	x	74,4	98,6	23,9	21,0	28,3	14,7	4,1	0,9	3,6
77	Berlin-Reinickendorf	x	73,0	98,0	45,0	29,5	6,5	6,7	4,5	2,0	3,4
78	Berlin-Spandau – Charlottenburg Nord	x	69,6	97,9	39,2	37,4	7,2	4,7	4,3	1,4	2,7
79	Berlin-Steglitz-Zehlendorf	x	79,8	98,5	42,5	29,2	5,3	11,8	4,2	2,7	1,9
80	Berlin-Charlottenburg-Wilmersdorf	x	77,6	98,6	37,1	31,5	6,2	14,7	3,7	2,5	2,0
81	Berlin-Tempelhof-Schöneberg	x	75,3	98,3	35,0	26,2	7,4	20,4	3,7	1,5	2,9
82	Berlin-Neukölln	x	68,5	97,8	30,6	32,3	11,7	11,7	3,0	1,4	4,9
83	Berlin-Friedrichshain-Kreuzberg – Prenzlauer Berg Ost	x	74,3	98,6	13,7	18,0	17,2	39,9	2,0	1,0	4,5
84	Berlin-Treptow - Köpenick	x	73,6	98,5	22,6	17,8	42,2	5,0	4,0	1,0	4,6
85	Berlin-Marzahn - Hellersdorf	x	65,1	98,4	25,7	17,1	38,9	3,1	4,9	0,7	6,9
86	Berlin-Lichtenberg	x	67,4	98,4	22,7	19,5	40,3	4,2	4,3	0,7	4,6
Land Berlin		x	72,0	98,0	30,0	25,5	18,7	13,6	3,8	1,4	3,8

1 Wahlergebnisse

1.3 Ergebnis der Bundestagswahl am 22. September 2013 nach Bundestagswahlkreisen 2017

– Zweitstimmen –

WK-Nr.	Bundestagswahlkreis	Wahlberechtigte	Wähler	Gültige Zweitstimmen	CDU	SPD	DIE LINKE	GRÜNE	AfD	PIRATEN
75	Berlin-Mitte	204 085	141 574	139 400	31 544	36 403	26 068	23 329	5 443	6 608
76	Berlin-Pankow	235 344	175 061	172 824	40 617	38 030	43 472	24 300	8 372	6 767
77	Berlin-Reinickendorf	182 934	133 484	131 056	52 545	34 571	10 394	11 427	7 906	3 417
78	Berlin-Spandau – Charlottenburg Nord	187 363	130 485	127 846	46 757	36 932	12 146	10 542	7 458	3 960
79	Berlin-Steglitz-Zehlendorf	220 007	175 539	173 437	64 500	44 371	12 426	23 487	9 257	4 358
80	Berlin-Charlottenburg-Wilmersdorf	197 797	153 420	151 665	49 285	41 058	13 446	23 324	7 276	3 872
81	Berlin-Tempelhof-Schöneberg	235 259	177 205	174 432	55 275	47 834	17 937	26 941	7 988	5 526
82	Berlin-Neukölln	205 635	140 825	137 957	40 038	36 211	19 677	19 156	5 832	5 654
83	Berlin-Friedrichshain-Kreuzberg – Prenzlauer Berg Ost	226 240	168 048	165 690	25 474	39 784	41 639	34 420	4 623	9 612
84	Berlin-Treptow - Köpenick	201 629	148 406	146 281	37 170	31 204	43 118	10 787	8 106	5 176
85	Berlin-Marzahn - Hellersdorf	203 968	132 817	130 732	33 947	25 103	43 026	5 068	8 319	3 996
86	Berlin-Lichtenberg	205 457	138 551	136 401	31 491	27 886	47 158	7 956	7 480	5 072
Land Berlin		2 505 718	1 815 415	1 787 721	508 643	439 387	330 507	220 737	88 060	64 018
75	Berlin-Mitte	x	69,4	98,5	22,6	26,1	18,7	16,7	3,9	4,7
76	Berlin-Pankow	x	74,4	98,7	23,5	22,0	25,2	14,1	4,8	3,9
77	Berlin-Reinickendorf	x	73,0	98,2	40,1	26,4	7,9	8,7	6,0	2,6
78	Berlin-Spandau – Charlottenburg Nord	x	69,6	98,0	36,6	28,9	9,5	8,2	5,8	3,1
79	Berlin-Steglitz-Zehlendorf	x	79,8	98,8	37,2	25,6	7,2	13,5	5,3	2,5
80	Berlin-Charlottenburg-Wilmersdorf	x	77,6	98,9	32,5	27,1	8,9	15,4	4,8	2,6
81	Berlin-Tempelhof-Schöneberg	x	75,3	98,4	31,7	27,4	10,3	15,4	4,6	3,2
82	Berlin-Neukölln	x	68,5	98,0	29,0	26,2	14,3	13,9	4,2	4,1
83	Berlin-Friedrichshain-Kreuzberg – Prenzlauer Berg Ost	x	74,3	98,6	15,4	24,0	25,1	20,8	2,8	5,8
84	Berlin-Treptow - Köpenick	x	73,6	98,6	25,4	21,3	29,5	7,4	5,5	3,5
85	Berlin-Marzahn - Hellersdorf	x	65,1	98,4	26,0	19,2	32,9	3,9	6,4	3,1
86	Berlin-Lichtenberg	x	67,4	98,4	23,1	20,4	34,6	5,8	5,5	3,7
Land Berlin		x	72,5	98,5	28,5	24,6	18,5	12,3	4,9	3,6

FDP	NPD	Die PARTEI	FREIE WÄHLER	pro Deutsch- land	ÖDP	BIG	REP	BüSo	MLPD	PSG
Anzahl										
5 134	1 234	1 686	304	292	319	473	198	144	145	76
4 380	2 597	1 984	665	457	416	84	231	182	146	124
5 708	1 976	1 074	661	449	240	209	310	75	44	50
4 856	1 815	1 038	550	494	224	460	310	164	85	55
11 057	1 016	1 155	552	331	353	160	169	140	55	50
10 347	639	976	457	220	242	205	114	120	45	39
7 134	1 588	1 578	759	481	342	473	219	221	73	63
4 122	2 627	2 060	689	454	255	617	216	126	143	80
3 579	1 140	3 142	477	252	426	594	107	86	209	126
2 904	3 795	1 487	894	524	328	88	227	199	191	83
2 278	5 101	1 114	752	1 116	202	73	243	181	111	102
2 117	3 486	1 379	771	595	265	73	220	172	163	117
63 616	27 014	18 673	7 531	5 665	3 612	3 509	2 564	1 810	1 410	965
%										
3,7	0,9	1,2	0,2	0,2	0,2	0,3	0,1	0,1	0,1	0,1
2,5	1,5	1,1	0,4	0,3	0,2	0,0	0,1	0,1	0,1	0,1
4,4	1,5	0,8	0,5	0,3	0,2	0,2	0,2	0,1	0,0	0,0
3,8	1,4	0,8	0,4	0,4	0,2	0,4	0,2	0,1	0,1	0,0
6,4	0,6	0,7	0,3	0,2	0,2	0,1	0,1	0,1	0,0	0,0
6,8	0,4	0,6	0,3	0,1	0,2	0,1	0,1	0,1	0,0	0,0
4,1	0,9	0,9	0,4	0,3	0,2	0,3	0,1	0,1	0,0	0,0
3,0	1,9	1,5	0,5	0,3	0,2	0,4	0,2	0,1	0,1	0,1
2,2	0,7	1,9	0,3	0,2	0,3	0,4	0,1	0,1	0,1	0,1
2,0	2,6	1,0	0,6	0,4	0,2	0,1	0,2	0,1	0,1	0,1
1,7	3,9	0,9	0,6	0,9	0,2	0,1	0,2	0,1	0,1	0,1
1,6	2,6	1,0	0,6	0,4	0,2	0,1	0,2	0,1	0,1	0,1
3,6	1,5	1,0	0,4	0,3	0,2	0,2	0,1	0,1	0,1	0,1

1 Wahlergebnisse

1.4 Berliner Abgeordnete im Deutschen Bundestag

Wahltag ¹	Insgesamt	CDU	SPD	DIE LINKE ²	GRÜNE	FDP	FDV ³
14. August 1949	19	5	9	x	x	5	x
6. September 1953	22	6	11	x	x	5	x
15. September 1957	22	7	12	x	x	2	1
17. September 1961	22	9	13	x	x	x	x
19. September 1965	22	6	15	x	x	1	x
28. September 1969	22	8	13	x	x	1	x
19. November 1972	22	9	12	x	x	1	x
3. Oktober 1976	22	11	10	x	x	1	x
5. Oktober 1980	22	11	10	x	x	1	x
6. März 1983	22	11	9	x	1	1	x
25. Januar 1987	22	11	7	x	2	2	x
2. Dezember 1990	28	12	9	3	1	3	x
16. Oktober 1994	27	9	9	4	3	2	x
27. September 1998	25	7	10	4	3	1	x
22. September 2002	23	6	9	2	4	2	x
18. September 2005	22	5	8	4	3	2	x
27. September 2009	23	6	5	5	4	3	x
22. September 2013	27	9	8	6	4	–	x

¹ Aufgrund alliierter Vorbehaltsrechte wurden die Berliner Abgeordneten des Deutschen Bundestages bis 1987 vom Abgeordnetenhaus von Berlin auf der Grundlage der Zusammensetzung des Abgeordnetenhauses zum Zeitpunkt der Bundestagswahl gewählt.

² bis 2004: PDS; 2005: Die Linke.

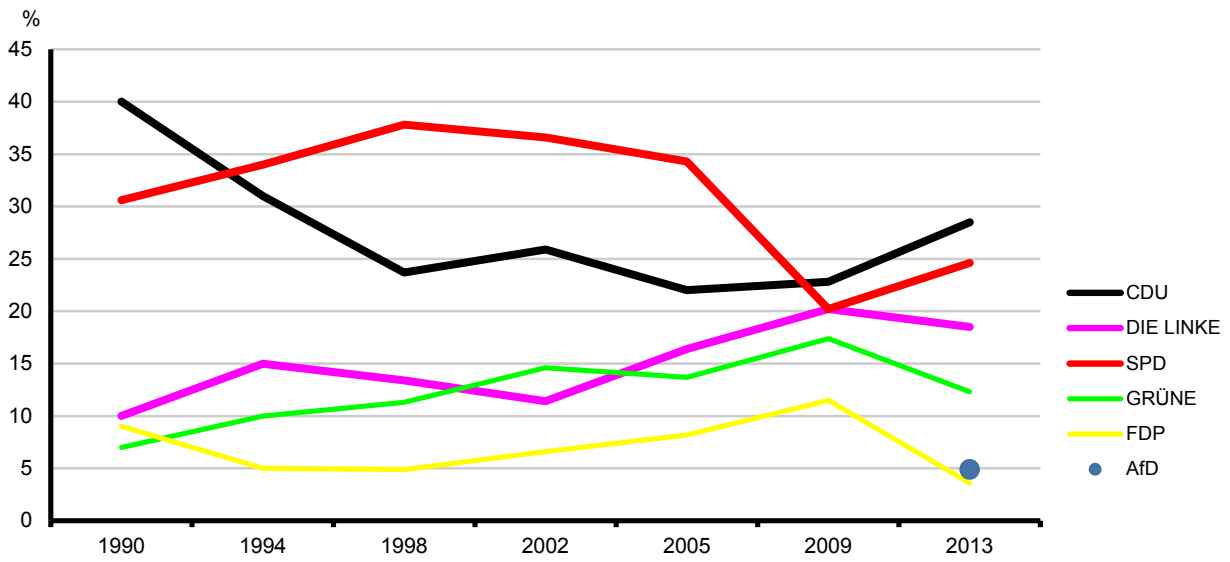
³ Freie Deutsche Volkspartei

1.5. Mandatsverteilung nach der Wahl zum Deutschen Bundestag am 22. September 2013

Merkmal	Insgesamt	CDU	SPD	DIE LINKE	GRÜNE
Direktmandate	12	5	2	4	1
Listenmandate	15	4	6	2	3
Insgesamt	27	9	8	6	4

1 Wahlergebnisse

1.6 Zweitstimmenanteile ausgewählter Parteien bei den Bundestagswahlen in Berlin 1990 bis 2013



1 Wahlergebnisse

1.7 Ergebnis der Europawahl am 24. Mai 2014 nach Bundestagswahlkreisen 2017

WK-Nr.	Bundestagswahlkreis	Wahlberechtigte	Wähler	Gültige Stimmen	CDU	SPD	DIE LINKE	GRÜNE	AfD	FDP	Sonstige
Anzahl											
75	Berlin-Mitte	207 497	95 403	94 071	14 303	21 685	15 990	23 273	5 559	2 921	10 340
76	Berlin-Pankow	236 825	110 924	109 546	15 273	24 309	24 786	23 751	7 726	2 343	11 358
77	Berlin-Reinickendorf	183 548	81 729	80 331	25 482	22 321	4 934	10 395	8 050	2 783	6 366
78	Berlin-Spandau – Charlottenburg Nord	187 820	75 460	74 124	21 271	22 123	5 488	8 952	7 330	2 106	6 854
79	Berlin-Steglitz-Zehlendorf	220 912	126 125	124 650	35 621	32 672	7 503	23 784	10 614	5 976	8 480
80	Berlin-Charlottenburg- Wilmerdorf	198 712	109 468	108 156	25 715	30 087	8 652	22 616	8 293	5 294	7 499
81	Berlin-Tempelhof- Schöneberg	236 788	126 917	124 900	29 321	32 167	11 676	27 734	8 926	3 680	11 396
82	Berlin-Neukölln	207 801	96 557	94 334	19 630	22 052	13 016	19 688	7 053	1 655	11 240
83	Berlin-Friedrichshain-Kreuzberg – Prenzlauer Berg Ost	227 762	121 360	119 698	10 054	22 912	26 593	38 464	4 595	2 179	14 901
84	Berlin-Treptow-Köpenick	202 220	89 058	87 520	13 749	19 276	23 588	10 316	8 801	1 219	10 571
85	Berlin-Marzahn-Hellersdorf	203 654	68 052	66 872	11 373	13 710	20 951	4 336	7 824	878	7 800
86	Berlin-Lichtenberg	206 219	76 779	75 464	10 482	15 380	25 167	7 689	6 988	919	8 839
Land Berlin		2 519 758	1 177 832	1 159 666	232 274	278 694	188 344	220 998	91 759	31 953	115 644
%											
75	Berlin-Mitte	x	46,0	98,6	15,2	23,1	17,0	24,7	5,9	3,1	11,0
76	Berlin-Pankow	x	46,8	98,8	13,9	22,2	22,6	21,7	7,1	2,1	10,4
77	Berlin-Reinickendorf	x	44,5	98,3	31,7	27,8	6,1	12,9	10,0	3,5	7,9
78	Berlin-Spandau – Charlottenburg Nord	x	40,2	98,2	28,7	29,8	7,4	12,1	9,9	2,8	9,2
79	Berlin-Steglitz-Zehlendorf	x	57,1	98,8	28,6	26,2	6,0	19,1	8,5	4,8	6,8
80	Berlin-Charlottenburg- Wilmerdorf	x	55,1	98,8	23,8	27,8	8,0	20,9	7,7	4,9	6,9
81	Berlin-Tempelhof- Schöneberg	x	53,6	98,4	23,5	25,8	9,3	22,2	7,1	2,9	9,1
82	Berlin-Neukölln	x	46,5	97,7	20,8	23,4	13,8	20,9	7,5	1,8	11,9
83	Berlin-Friedrichshain-Kreuzberg – Prenzlauer Berg Ost	x	53,3	98,6	8,4	19,1	22,2	32,1	3,8	1,8	12,4
84	Berlin-Treptow-Köpenick	x	44,0	98,3	15,7	22,0	27,0	11,8	10,1	1,4	12,1
85	Berlin-Marzahn-Hellersdorf	x	33,4	98,3	17,0	20,5	31,3	6,5	11,7	1,3	11,7
86	Berlin-Lichtenberg	x	37,2	98,3	13,9	20,4	33,3	10,2	9,3	1,2	11,7
Land Berlin		x	46,7	98,5	20,0	24,0	16,2	19,1	7,9	2,8	10,0

1 Wahlergebnisse

1.8 Ergebnis der Wahl zum Abgeordnetenhaus von Berlin am 18. September 2016 nach

Bundestagswahlkreisen 2017 – Zweitstimmen –

WK-Nr.	Bundestagswahlkreis	Wahlberechtigte	Wähler	Gültige Stimmen	CDU	SPD	DIE LINKE	GRÜNE	AfD	FDP	Sonstige
					Anzahl						
75	Berlin-Mitte	204 769	128 151	126 106	17 076	27 172	22 154	26 901	12 480	8 333	9 103
76	Berlin-Pankow	234 617	164 358	161 970	21 282	32 763	34 189	27 641	23 431	7 001	12 482
77	Berlin-Reinickendorf	181 658	121 371	118 912	33 240	26 124	7 246	12 627	19 169	10 502	8 710
78	Berlin-Spandau – Charlottenburg Nord	184 491	116 453	113 927	27 128	30 860	7 936	10 684	18 764	8 710	8 212
79	Berlin-Steglitz-Zehlendorf	218 473	162 844	160 803	41 065	34 737	11 152	26 976	17 677	19 051	7 903
80	Berlin-Charlottenburg- Wilmersdorf	195 855	139 257	137 426	28 252	31 198	12 712	25 917	13 415	17 447	6 717
81	Berlin-Tempelhof- Schöneberg	233 874	161 154	158 582	31 622	39 427	15 348	29 615	18 097	12 465	9 530
82	Berlin-Neukölln	202 453	128 007	125 446	22 356	29 243	17 017	20 308	17 294	7 209	9 592
83	Berlin-Friedrichshain-Kreuzberg – Prenzlauer Berg Ost	221 531	152 067	150 156	12 490	27 907	35 023	40 282	11 117	6 183	12 768
84	Berlin-Treptow-Köpenick	202 428	137 914	135 575	17 502	27 720	30 667	12 278	27 736	5 494	11 948
85	Berlin-Marzahn-Hellersdorf	200 519	122 207	119 889	20 761	20 329	28 216	5 346	28 310	3 411	11 943
86	Berlin-Lichtenberg	204 711	128 693	126 377	15 223	24 950	34 041	9 749	24 002	3 694	12 485
Land Berlin		2 485 379	1 662 476	1 635 169	287 997	352 430	255 701	248 324	231 492	109 500	121 393
					%						
75	Berlin-Mitte	x	62,6	98,4	13,5	21,5	17,6	21,3	9,9	6,6	7,2
76	Berlin-Pankow	x	70,1	98,5	13,1	20,2	21,1	17,1	14,5	4,3	7,7
77	Berlin-Reinickendorf	x	66,8	98,0	28,0	22,0	6,1	10,6	16,1	8,8	7,3
78	Berlin-Spandau – Charlottenburg Nord	x	63,1	97,8	23,8	27,1	7,0	9,4	16,5	7,6	7,2
79	Berlin-Steglitz-Zehlendorf	x	74,5	98,7	25,5	21,6	6,9	16,8	11,0	11,8	4,9
80	Berlin-Charlottenburg- Wilmersdorf	x	71,1	98,7	20,6	22,7	9,3	18,9	9,8	12,7	4,9
81	Berlin-Tempelhof- Schöneberg	x	68,9	98,4	19,9	24,9	9,7	18,7	11,4	7,9	6,0
82	Berlin-Neukölln	x	63,2	98,0	17,8	23,3	13,6	16,2	13,8	5,7	7,6
83	Berlin-Friedrichshain-Kreuzberg – Prenzlauer Berg Ost	x	68,6	98,7	8,3	18,6	23,3	26,8	7,4	4,1	8,5
84	Berlin-Treptow-Köpenick	x	68,1	98,3	12,9	20,4	22,6	9,1	20,5	4,1	8,8
85	Berlin-Marzahn-Hellersdorf	x	60,9	98,1	17,3	17,0	23,5	4,5	23,6	2,8	10,0
86	Berlin-Lichtenberg	x	62,9	98,2	12,0	19,7	26,9	7,7	19,0	2,9	9,9
Land Berlin		x	66,9	98,4	17,6	21,6	15,6	15,2	14,2	6,7	7,4

2 Strukturdaten des Landes Berlin

2.1 Melderechtlich registrierte Einwohner am Ort der Hauptwohnung in Berlin am 31. Dezember 2016 nach Bundestagswahlkreisen 2017 und Alter

WK-Nr.	Bundestagswahlkreis	Ins-gesamt	im Alter von ... bis unter ... Jahren								Ausländer	
			unter 6		6 - 18		18 - 65		65 und mehr		Anzahl	in % Sp. 1
			Anzahl	in % Sp. 1	Anzahl	in % Sp. 1	Anzahl	in % Sp. 1	Anzahl	in % Sp. 1		
1	2	3	4	5	6	7	8	9	10	11		
75	Berlin-Mitte	371 407	22 533	6,1	35 086	9,4	265 660	71,5	48 128	13,0	120 931	32,6
76	Berlin-Pankow	324 600	22 506	6,9	34 037	10,5	219 483	67,6	48 574	15,0	36 005	11,1
77	Berlin-Reinickendorf	261 919	15 033	5,7	29 042	11,1	155 564	59,4	62 280	23,8	42 526	16,2
78	Berlin-Spandau – Charlottenburg Nord	274 802	16 184	5,9	29 809	10,8	169 130	61,5	59 679	21,7	52 385	19,1
79	Berlin-Steglitz-Zehlendorf	304 086	15 426	5,1	32 005	10,5	178 718	58,8	77 937	25,6	41 163	13,5
80	Berlin-Charlottenburg- Wilmersdorf	301 389	14 032	4,7	25 088	8,3	191 763	63,6	70 506	23,4	72 000	23,9
81	Berlin-Tempelhof- Schöneberg	346 108	18 799	5,4	33 372	9,6	222 125	64,2	71 812	20,7	66 014	19,1
82	Berlin-Neukölln	327 522	19 905	6,1	32 777	10,0	217 220	66,3	57 620	17,6	79 896	24,4
83	Berlin-Friedrichshain- Kreuzberg – Prenzlauer Berg Ost	354 129	22 589	6,4	31 818	9,0	260 779	73,6	38 943	11,0	83 610	23,6
84	Berlin-Treptow-Köpenick	259 524	15 028	5,8	23 913	9,2	161 335	62,2	59 248	22,8	19 981	7,7
85	Berlin-Marzahn-Hellersdorf	262 015	16 491	6,3	27 306	10,4	168 557	64,3	49 661	19,0	21 675	8,3
86	Berlin-Lichtenberg	283 121	18 118	6,4	26 117	9,2	183 342	64,8	55 544	19,6	40 555	14,3
	Land Berlin	3 670 622	216 644	5,9	360 370	9,8	2 393 676	65,2	699 932	19,1	676 741	18,4

2 Strukturdaten des Landes Berlin

2.2 Melderechtlich registrierte Deutsche im Alter von 18 und mehr Jahren am Ort der Hauptwohnung in Berlin (Wahlberechtigte) am 31. Dezember 2016 nach Bundestagswahlkreisen 2017 und Altersgruppen

WK-Nr.	Bundestagswahlkreis	Ins-gesamt	Darunter im Alter von ... bis unter ...											
			18 - 25		25 - 35		35 - 45		45 - 60		60 - 70		70 und mehr	
			Anzahl	in % Sp. 1	Anzahl	in % Sp. 1	Anzahl	in % Sp. 1	Anzahl	in % Sp. 1	Anzahl	in % Sp. 1	Anzahl	in % Sp. 1
1	4	5	6	7	8	9	10	11	12	13	14	15		
75	Berlin-Mitte	205 543	20 902	10,2	50 229	24,4	33 266	16,2	49 205	23,9	22 482	10,9	29 459	14,3
76	Berlin-Pankow	236 084	13 671	5,8	45 151	19,1	47 633	20,2	68 210	28,9	24 843	10,5	36 576	15,5
77	Berlin-Reinickendorf	182 483	14 964	8,2	24 057	13,2	20 882	11,4	49 861	27,3	28 366	15,5	44 353	24,3
78	Berlin-Spandau – Charlottenburg Nord	184 929	15 907	8,6	27 224	14,7	22 696	12,3	50 085	27,1	27 356	14,8	41 661	22,5
79	Berlin-Steglitz-Zehlendorf	219 797	16 505	7,5	25 895	11,8	26 771	12,2	60 997	27,8	34 544	15,7	55 085	25,1
80	Berlin-Charlottenburg- Wilmersdorf	196 731	14 811	7,5	27 835	14,1	24 661	12,5	52 471	26,7	32 044	16,3	44 909	22,8
81	Berlin-Tempelhof- Schöneberg	234 650	18 812	8,0	36 994	15,8	31 586	13,5	64 673	27,6	35 240	15,0	47 345	20,2
82	Berlin-Neukölln	202 917	17 813	8,8	41 554	20,5	29 756	14,7	49 653	24,5	26 626	13,1	37 515	18,5
83	Berlin-Friedrichshain- Kreuzberg – Prenzlauer Berg Ost	222 062	16 294	7,3	58 047	26,1	49 728	22,4	53 785	24,2	19 217	8,7	24 991	11,3
84	Berlin-Treptow-Köpenick	203 869	12 106	5,9	34 859	17,1	29 558	14,5	54 933	26,9	25 403	12,5	47 010	23,1
85	Berlin-Marzahn-Hellersdorf	200 796	12 497	6,2	34 522	17,2	26 476	13,2	57 903	28,8	35 805	17,8	33 593	16,7
86	Berlin-Lichtenberg	205 576	12 830	6,2	42 616	20,7	30 290	14,7	49 886	24,3	28 487	13,9	41 467	20,2
	Land Berlin	2 495 437	187 112	7,5	448 983	18,0	373 303	15,0	661 662	26,5	340 413	13,6	483 964	19,4

2 Strukturdaten des Landes Berlin

2.3 Melderechtlich registrierte deutsche Einwohner im Alter von 18 und mehr Jahren am Ort der Hauptwohnung in Berlin am 31. Dezember 2016 (Wahlberechtigte) nach Bundestagswahlkreisen 2017 und ausgewählten Merkmalen

WK-Nr.	Bundestagswahlkreis	Ins-gesamt	weiblich	Migra-tions-hinter-grund	Familienstand (einschl. eingetragener Lebenspartnerschaften)					
					ledig ¹	verhei-ratet	verwit-wet	ge-schie-den	Lebens-partner-schaft ²	
					in % Sp. 1	in % Sp. 1	in % Sp. 1	in % Sp. 1	in % Sp. 1	in % Sp. 1
					1	2	3	4	5	6
75	Berlin-Mitte	205 543	49,1	18,6	52,0	30,7	5,5	10,9	0,9	
76	Berlin-Pankow	236 084	51,9	4,5	44,5	38,3	6,0	10,6	0,6	
77	Berlin-Reinickendorf	182 483	52,2	11,8	31,6	46,5	9,3	12,3	0,3	
78	Berlin-Spandau – Charlottenburg Nord	184 929	52,5	14,9	33,9	43,5	9,2	13,1	0,4	
79	Berlin-Steglitz-Zehlendorf	219 797	54,1	9,7	31,6	47,3	8,7	11,8	0,5	
80	Berlin-Charlottenburg- Wilmersdorf	196 731	53,3	14,7	39,1	39,2	7,5	13,1	1,1	
81	Berlin-Tempelhof- Schöneberg	234 650	52,5	14,3	38,6	40,7	7,7	11,9	1,1	
82	Berlin-Neukölln	202 917	51,5	17,6	42,8	37,8	7,6	11,2	0,5	
83	Berlin-Friedrichshain- Kreuzberg – Prenzlauer Berg Ost	222 062	49,8	12,2	58,0	27,4	4,3	9,3	1,0	
84	Berlin-Treptow-Köpenick	203 869	52,0	3,3	36,3	43,0	8,5	11,8	0,4	
85	Berlin-Marzahn-Hellersdorf	200 796	51,3	6,4	33,7	46,1	7,1	12,9	0,3	
86	Berlin-Lichtenberg	205 576	51,7	6,3	40,6	39,3	7,7	12,0	0,4	
	Land Berlin	2 495 437	51,8	11,1	40,5	39,8	7,4	11,7	0,6	

1 Einschließlich unbekannt.

2 Einschließlich der Personen, deren Lebenspartnerschaft aufgehoben ist, sowie der Personen, deren Lebenspartner verstorben ist.

Religions- zugehörigkeit		Nach Wohnlagen			Veränderung der Zahl der Wahlberechtigten gegenüber dem 31.12.2013	Bundestagswahlkreis	WK- Nr.
Evan- gelisch	Römisch- katholisch	ein- fache	mitt- lere	gute			
in % Sp. 1	in % Sp. 1	in % Sp. 1	in % Sp. 1	in % Sp. 1	in % Sp. 1		
9	10	11	12	13	14		
21,1	10,6	64,2	27,4	8,0	0,6	Berlin-Mitte	75
14,5	6,2	25,1	59,3	15,2	0,8	Berlin-Pankow	76
30,0	9,9	46,3	39,5	14,1	– 0,1	Berlin-Reinickendorf	77
29,1	9,5	57,4	40,7	1,7	– 1,2	Berlin-Spandau – Charlottenburg Nord	78
31,6	11,0	5,7	44,9	49,1	0,1	Berlin-Steglitz-Zehlendorf	79
26,4	11,4	1,2	23,0	75,7	– 0,1	Berlin-Charlottenburg- Wilmerdorf	80
27,4	11,3	27,4	49,8	22,7	– 0,1	Berlin-Tempelhof- Schöneberg	81
25,3	10,6	83,7	16,1	–	– 1,2	Berlin-Neukölln	82
17,1	9,2	55,0	44,3	0,6	– 1,6	Berlin-Friedrichshain- Kreuzberg – Prenzlauer Berg Ost	83
11,3	4,0	19,1	73,8	6,2	1,2	Berlin-Treptow-Köpenick	84
8,8	3,1	41,4	55,5	2,7	– 1,5	Berlin-Marzahn-Hellersdorf	85
9,2	3,7	21,7	74,7	3,2	– 0,2	Berlin-Lichtenberg	86
20,9	8,4	36,8	46,1	16,7	– 0,3	Land Berlin	

2 Strukturdaten des Landes Berlin

2.4 Melderechtlich registrierte Einwohner unter 65 Jahren in SGB II - Bedarfsgemeinschaften ("Hartz IV") am Ort der Hauptwohnung in Berlin am 31. Dezember 2015 nach Bundestagswahlkreisen 2017

WK-Nr.	Bundestagswahlkreis	Einwohner unter 65 Jahren	darunter Einwohner in SGB II - Bedarfsgemeinschaften ("Hartz IV")	
		Anzahl	Anzahl	in % Sp. 1
		1	2	3
75	Berlin-Mitte	315 410	82 769	26,2
76	Berlin-Pankow	270 459	28 895	10,7
77	Berlin-Reinickendorf	194 967	44 955	23,1
78	Berlin-Spandau – Charlottenburg Nord	209 235	54 352	26,0
79	Berlin-Steglitz-Zehlendorf	222 813	21 258	9,5
80	Berlin-Charlottenburg- Wilmerdorf	227 055	26 845	11,8
81	Berlin-Tempelhof- Schöneberg	270 424	50 380	18,6
82	Berlin-Neukölln	270 819	78 321	28,9
83	Berlin-Friedrichshain- Kreuzberg – Prenzlauer Berg Ost	311 119	60 417	19,4
84	Berlin-Treptow-Köpenick	194 408	26 429	13,6
85	Berlin-Marzahn-Hellersdorf	211 693	48 216	22,8
86	Berlin-Lichtenberg	220 281	42 657	19,4
	Land Berlin	2 918 683	565 494	19,4

Das Amt für Statistik Berlin-Brandenburg

Das Amt für Statistik Berlin-Brandenburg ist für beide Länder die zentrale Dienstleistungseinrichtung auf dem Gebiet der amtlichen Statistik. Das Amt erbringt Serviceleistungen im Bereich Information und Analyse für die breite Öffentlichkeit, für alle gesellschaftlichen Gruppen sowie für Kunden aus Verwaltung und Politik, Wirtschaft und Wissenschaft. Kerngeschäft des Amtes ist die Durchführung der gesetzlich angeordneten amtlichen Statistiken für Berlin und Brandenburg. Das Amt erhebt die Daten, bereitet sie auf, interpretiert und analysiert sie und veröffentlicht die Ergebnisse. Die Grundversorgung aller Nutzer mit statistischen Informationen erfolgt unentgeltlich, im Wesentlichen über das Internet und den Informationsservice. Daneben werden nachfrage- und zielgruppenorientierte Standardauswertungen zu Festpreisen angeboten. Kundenspezifische Aufbereitung / Beratung zu kostendeckenden Preisen ergänzt das Spektrum der Informationsbereitstellung.

Amtliche Statistik im Verbund

Die Statistiken werden bundesweit nach einheitlichen Konzepten, Methoden und Verfahren arbeitsteilig erstellt. Die statistischen Ämter der Länder sind dabei grundsätzlich für die Durchführung der Erhebungen, für die Aufbereitung und Veröffentlichung der Länderergebnisse zuständig. Durch diese Kooperation in einem „Statistikverbund“ entstehen für alle Länder vergleichbare und zu einem Bundesergebnis zusammenführbare Erhebungsergebnisse.

Produkte und Dienstleistungen

Informationsservice

info@statistik-bbb.de
mit statistischen Informationen für jedermann und Beratung sowie maßgeschneiderte Aufbereitungen von Daten über Berlin und Brandenburg.
Auskunft, Beratung, Pressedienst sowie Fachbibliothek.

Standort Potsdam

Behlerstraße 3a, 14467 Potsdam
Tel. 0331 8173 - 1777
Fax 030 9028 - 4091
Mo – Do 9 – 15 Uhr, Fr 9 – 14 Uhr

Standort Berlin

Alt-Friedrichsfelde 60, 10315 Berlin
Bibliothek
Tel. 030 9021 - 3540
Mo – Do 9 – 15 Uhr, Fr 9 – 14 Uhr

Internet-Angebot

www.statistik-berlin-brandenburg.de
mit aktuellen Daten, Pressemitteilungen, Statistischen Berichten zum kostenlosen Herunterladen, regionalstatistischen Informationen, Wahlstatistiken und -analysen sowie einem Überblick über das gesamte Leistungsspektrum des Amtes.

Statistische Jahrbücher

mit einer Vielzahl von Tabellen aus nahezu allen Arbeitsgebieten der amtlichen Statistik.

Statistische Berichte

mit Ergebnissen der einzelnen Statistiken in Tabellen in tiefer sachlicher Gliederung und Grafiken zur Veranschaulichung von Entwicklungen und Strukturen.

Datenangebot aus dem Sachgebiet

Informationen zu dieser Veröffentlichung

Referat 85
Tel. 030 9021 - 3633
Fax 030 9028 - 4036
landeswahlleiterin@wahlen-berlin.de

Weitere Veröffentlichungen zum Thema

Statistische Berichte:

- Wahl zum Deutschen Bundestag
Vorläufiges Ergebnis
B VII 1-2 – 4j
- Wahl zum Deutschen Bundestag
Endgültiges Ergebnis
B VII 1-3 – 4j
- Wahl zum Deutschen Bundestag
Repräsentative Wahlstatistik
B VII 1-5 – 4j